



# Wyniki finansowe Grupy ZUE za rok 2010

Warszawa, 22 marca 2011

# Zastrzeżenia prawne

- ❑ Niniejsza prezentacja (dalej: „Prezentacja”) została udostępniona jego adresatom wyłącznie w celach informacyjnych i nie może być powielana, przekazywana lub przesyłana, w całości lub w części, na rzecz jakichkolwiek innych osób, w jakimkolwiek celu. Celem niniejszej Prezentacji jest przedstawienie wybranych informacji o spółce ZUE S.A. (dalej: „ZUE”, „Spółka”) oraz Grupie Kapitałowej ZUE (dalej: „Grupa ZUE”).
- ❑ Niniejsza Prezentacja nie stanowi ani nie zawiera oferty sprzedaży lub zaproszenia do subskrypcji lub nabycia jakichkolwiek papierów wartościowych Spółki lub innych instrumentów finansowych w jakiegokolwiek jurysdykcji. Niniejszy dokument nie jest ani poradą ani rekomendacją w odniesieniu do jakichkolwiek instrumentów finansowych.
- ❑ W związku z powyższym niniejsza Prezentacja nie stanowi podstawy i nie powinna być wykorzystywana, w całości lub w części, do podjęcia jakichkolwiek decyzji inwestycyjnych, w szczególności dotyczących zawarcia jakiejkolwiek umowy, rozporządzenia prawem lub zaciągnięcia zobowiązania. Wszelkie decyzje inwestycyjne w papiery wartościowe Spółki powinny być podejmowane wyłącznie w oparciu o treść zatwierdzonego przez Komisję Nadzoru Finansowego prospektu emisyjnego (z aneksami), stanowiącego jedyny prawnie wiążący dokument zawierający informacje o Spółce i jej papierach wartościowych, oraz w oparciu o raporty okresowe i bieżące publikowane zgodnie z obowiązującymi przepisami prawa.
- ❑ Ani Spółka, ani jej dominujący akcjonariusz, ani członkowie jej organów, ani podmioty powiązane Spółki, ani inne osoby działające w imieniu Spółki lub na jej zlecenie nie ponoszą odpowiedzialności za kompletność lub rzetelność informacji bądź opinii zawartych w niniejszej Prezentacji. W żadnym przypadku treść niniejszego dokumentu nie może być interpretowana jako zawierająca lub stanowiąca jakiejkolwiek bezpośrednie czy dorozumiane oświadczenia lub gwarancje Spółki, jej dominującego akcjonariusza, członków jej organów, podmiotów powiązanych Spółki, czy innych osób działających w imieniu Spółki lub na jej zlecenie. W związku z powyższym żadna z ww. osób nie ponosi odpowiedzialności pod żadnym względem za jakiegokolwiek straty lub szkody, które mogą powstać w wyniku wykorzystania niniejszej Prezentacji lub jakichkolwiek zawartych w niej treści.
- ❑ Pewne informacje w tej Prezentacji zostały uzyskane od osób trzecich, które Spółka uważa za rzetelne, jednakże Spółka nie dokonywała weryfikacji i nie gwarantuje dokładności lub kompletności tych informacji.
- ❑ Wszystkie informacje przedstawione w niniejszej Prezentacji są poufne i nie mogą być udostępniane osobom trzecim bez uprzedniej pisemnej zgody Spółki.
- ❑ Ani niniejsza Prezentacja, ani jakakolwiek jej część ani ich kopie nie mogą być przekazywane lub przesyłane do Stanów Zjednoczonych Ameryki Północnej, Australii, Kanady lub Japonii. Rozprowadzanie niniejszego dokumentu w innych jurysdykcjach może być ograniczone prawem, a osoby, które wejdą w posiadanie niniejszego dokumentu powinny uzyskać informację na temat takich ograniczeń i ich przestrzegać.
- ❑ Niniejsza Prezentacja może zawierać oświadczenia dotyczące przyszłości odnoszące się w szczególności do strategii Spółki oraz Grupy, prognoz rynkowych, planowanych nakładów inwestycyjnych lub przyszłych przychodów. Oświadczenia te z natury wiążą się z ryzykiem i niepewnością i ani Spółka, ani jej dominujący akcjonariusz, ani członkowie jej organów, ani podmioty powiązane Spółki, ani inne osoby działające w imieniu Spółki lub na jej zlecenie nie zapewniają, że przewidywania te zostaną spełnione.



**Wiesław Nowak**  
Prezes Zarządu

- Założyciel Grupy ZUE
- Wieloletnie doświadczenie w branży
- Odpowiedzialny za działalność operacyjną i strategię rozwoju Grupy ZUE



**Grzegorz Bober**  
Wiceprezes Zarządu PRK S.A.

- Odpowiedzialny za finanse w PRK w Krakowie S.A.
- Wieloletnie doświadczenie w branży na stanowiskach kierowniczych
- Biegły rewident, posiadacz dyplomu MBA



**Arkadiusz Wierciński**  
Dyrektor ds. Strategii

- Odpowiedzialny za strategię i controlling w Grupie ZUE
- Bogate doświadczenie w obszarze corporate finance i doradztwie strategicznym
- Bogate doświadczenie menedżerskie

## Najważniejsze informacje o Grupie ZUE

Rynki działalności

Strategia rozwoju

Wyniki finansowe za rok 2010

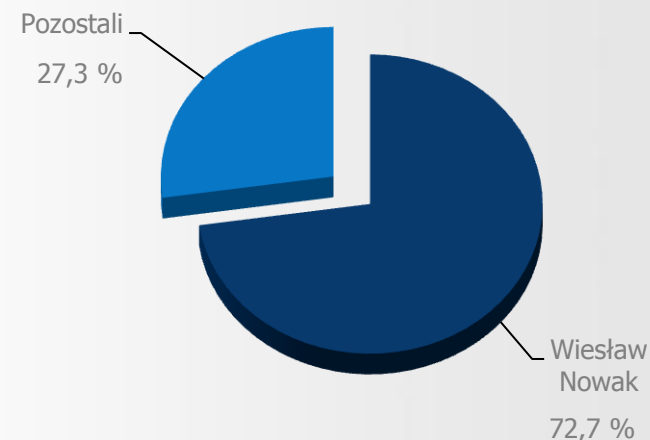
Załączniki



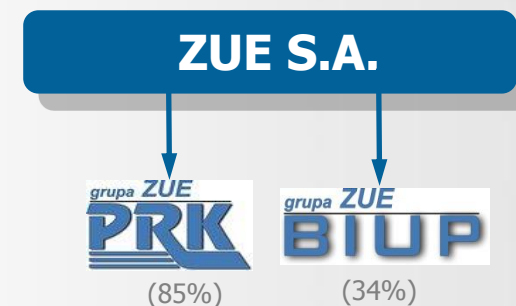


- **Potencjał wykonawczy** w zakresie projektów kompleksowej budowy i modernizacji infrastruktury miejskiej i kolejowej w kraju
- **Jeden z liderów** krajowego rynku budownictwa **infrastruktury miejskiej**
  - ✓ Budowa i remonty torowisk i sieci trakcyjnych
  - ✓ Budowa i remonty podstacji trakcyjnych i stacji transformatorowych
  - ✓ Bieżące utrzymanie torowisk tramwajowych, sieci i podstacji trakcyjnych oraz oświetlenia ulicznego
  - ✓ Usługi w zakresie sterowania i monitoringu miejskiej infrastruktury komunikacyjnej
  - ✓ Budowa i remonty sieci energetycznych, oświetlenia ulicznego oraz sygnalizacji świetlnych
- **Mocna pozycja** na rynku budownictwa **infrastruktury kolejowej**
  - ✓ Budowa i remonty torów kolejowych
  - ✓ Budowa i modernizacja stacji kolejowych oraz obiektów inżynieryjnych i kubaturowych
  - ✓ Budowa i remonty kolejowych sieci trakcyjnych

## Akcjonariat ZUE



## Grupa Kapitałowa ZUE



## KOMPLEKSOWA REALIZACJA USŁUG BUDOWNICTWA KOMUNIKACYJNEJ INFRASTRUKTURY MIEJSKIEJ I KOLEJOWEJ

### INFRASTRUKTURA MIEJSKA

- Segment działalności o istotnie wyższej marży
- Unikalne kompetencje w zakresie realizacji inwestycji miejskich
- Utrzymanie infrastruktury miejskiej - dodatkowe źródło przychodów, stabilizacja cash flow

### INFRASTRUKTURA KOLEJOWA

- Wielkość i głębokość rynku
- Zamierzenia inwestycyjne PKP PLK powiązane z planami w zakresie modernizacji linii kolejowych o zasięgu międzynarodowym

- 
- Potencjał wzrostu obu rynków – skala koniecznych inwestycji, wykorzystanie funduszy unijnych
  - Mocna pozycja na obu rynkach, obecność Grupy ZUE na terenie całego kraju
  - Portfel zamówień na 2011
  - Potencjał wykonawczy pozwalający na kompleksową realizację największych kontraktów
  - Zespół osobowy o dużym doświadczeniu i kompetencjach w branży, specjalistyczna baza sprzętowa, najnowsze technologie, bogate referencje dotyczące realizowanych kontraktów
  - Relatywnie wysokie bariery wejścia

Najważniejsze informacje o Grupie ZUE

Rynki działalności

Strategia rozwoju

Wyniki finansowe za rok 2010

Załączniki



## Główne czynniki atrakcyjności rynku budownictwa dla komunikacji miejskiej:

- Konieczność modernizacji starych torowisk i trakcji – wg szacunków Zarządu Spółki ok. 60-70% (z ponad 1.800 km toru pojedynczego) krajowej infrastruktury tramwajowej wymagająca renowacji
- Relatywnie niska konkurencja (duże bariery wejścia na rynek, konieczność posiadania kompetencji w zakresie realizacji inwestycji miejskich)
- Budowa nowych lub rozbudowa istniejących linii tramwajowych, np. miasta aglomeracji górnośląskiej, Gdańsk, Łódź, Bydgoszcz, Toruń, Grudziądz, Częstochowa, Olsztyn, Kraków
- Inwestycje związane z EURO 2012 (Warszawa, Wrocław, Poznań, Gdańsk)
- Planowane nakłady do 2011 roku wynoszą łącznie ok. 2,2 mld PLN (wg planów inwestycyjnych miast)
- Udział środków unijnych w finansowaniu inwestycji

Grupa ZUE jest obecna na wszystkich 14 rynkach komunikacyjnej infrastruktury miejskiej w Polsce wg szacunków Spółki – udział w rynku wynosi ok. 30%

### Zestawienie nakładów na infrastrukturę techniczną i tramwajową w wybranych miastach /dane w mln PLN/

Śląsk (2009-2012)	Łódź (2009-2015)	Poznań (do 2012)	Kraków (2010-2012)	Wrocław (2007-2011)	Warszawa (2010-2014)
630,5	203,6	721	120	760	2072,1

Źródło: Wg planów inwestycyjnych ogłaszanych dla poszczególnych miast

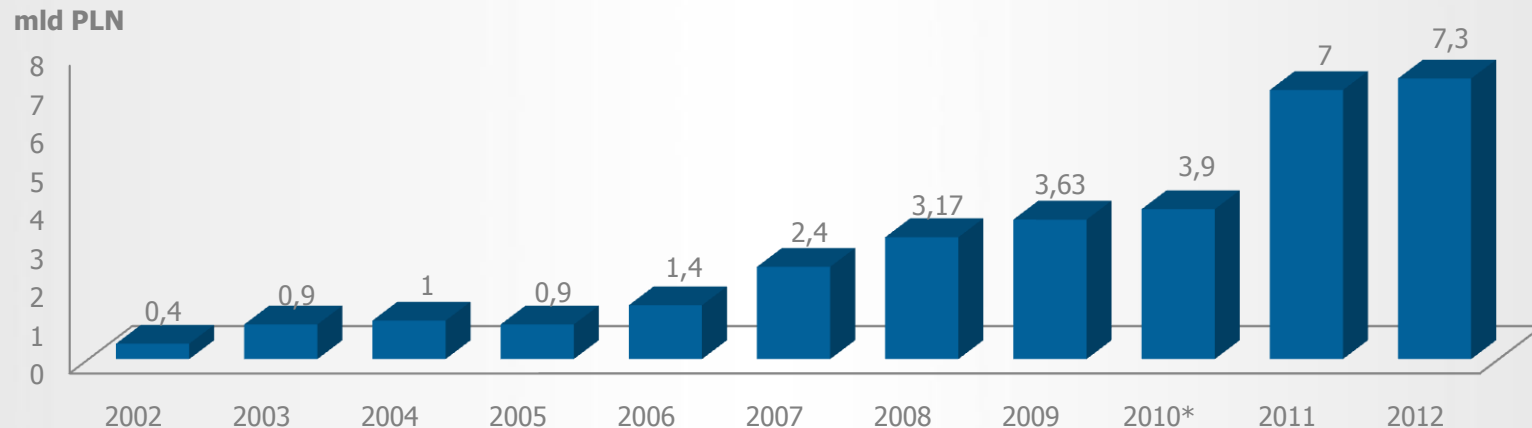


# Budownictwo infrastruktury kolejowej

## Główne czynniki atrakcyjności rynku budownictwa kolejowego:

- Wg szacunków z 19,2 tys. km linii kolejowych w zarządzie PKP PLK: stan 38% (ok. 7,3 tys. km) określa się jako dostateczny, a 25% (ok. 4,8 tys. km) wymaga koniecznej kompleksowej wymiany
- Priorytetowy charakter programu modernizacji linii kolejowych w Polsce ze strony polityki transportowej UE oraz finansowanie inwestycji ze środków UE (głównie w ramach Programu Operacyjnego Infrastruktura i Środowisko i Regionalnych Programów Operacyjnych)
- Relatywnie niska konkurencja i wysokie bariery wejścia na rynek (konieczność posiadania odpowiednich kompetencji, referencji, uprawnień i pozwoleń)
- Perspektywy budowy kolejowych linii wysokich prędkości w Polsce (Warszawa-Łódź-Poznań-Wrocław)

## Planowane nakłady na modernizację infrastruktury kolejowej w Polsce



\* szacunki odnośnie wykonania w 2010 r.

Najważniejsze informacje o Grupie ZUE

Rynki działalności

**Strategia rozwoju**

Wyniki finansowe za rok 2010

Załączniki



## AKTUALNE RYNKI

- **Utrzymanie** pozycji jednego z liderów rynku budownictwa komunikacyjnej infrastruktury miejskiej poprzez stały rozwój techniczny i technologiczny oraz utrzymanie korzystnych relacji z klientami i kontrahentami
- **Wzmocnienie** pozycji na rynku budownictwa komunikacyjnej infrastruktury kolejowej poprzez współpracę ZUE i PRK
- **Zwiększenie** liczby **kontraktów** realizowanych w formie **generalnego wykonawstwa** (zmniejszenie podwykonawstwa)

## NOWE RYNKI

- **Rozwój usług budownictwa drogowego** (akwizycja podmiotu trzeciego lub rozwój organiczny)
- Uczestnictwo w kontraktach budowlanych związanych z budową **kolei wysokich prędkości**
- **Dalszy rozwój usług budownictwa energetycznego** w zakresie modernizacji linii energetycznych (niskich, średnich i wysokich napięć)

## ORGANIZACJA I TECHNOLOGIA

- **Ciągły rozwój technologii** poprzez realizację programu inwestycyjnego
- **Poprawienie efektywności procesów operacyjnych** (doskonalenie struktury organizacyjnej, zintegrowane systemy zarządzania w zakresie zaopatrzenia, kooperacji, zarządzania zapasami oraz technicznego przygotowania i planowania produkcji)
- **Doskonalenie** zawodowe **pracowników**

- **Wzrost przychodów ze sprzedaży**, w szczególności poprzez możliwość samodzielnej realizacji dużych kontraktów na rynku kolejowym
- **Wzrost rentowności** związany z osiągnięciem efektu skali - zmniejszenie kosztów usług obcych zleczanych na zewnątrz grupy, zwiększenie siły przetargowej wobec dostawców
- **Wzrost efektywności operacyjnej** – w tym zintegrowany system zarządzania

Najważniejsze informacje o Grupie ZUE

Rynki działalności

Strategia rozwoju

**Wyniki finansowe za rok 2010**

Załączniki



# Wyniki finansowe za rok 2010

tys. PLN	2009 pro forma*	2010 Wykonanie	Zmiana	Korekty 2010**	2010 Wykonanie po korekcie
Przychody ze sprzedaży	360 112	392 353	+ 9%	-	392 353
EBITDA	30 944	32 352	+4,6%	775***	33 127***
Zysk netto	10 747	17 168	+60%	873	18 041

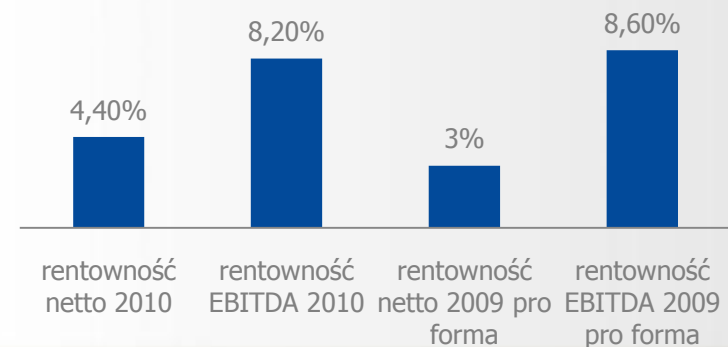
\* Konsolidacja pro forma zakłada hipotetyczne przejęcie kontroli nad Przedsiębiorstwem Robót Komunikacyjnych w Krakowie S.A. przez ZUE S.A. z dniem 1 stycznia 2009 r. (faktycznie nastąpiło ono z dniem 6 stycznia 2010 r.), w tym ujęcie odsetek od kredytu finansującego zakup akcji PRK w Krakowie S.A. w kwocie 5,6 mln PLN.

\*\* Spisanie kosztów PCC od nabycia akcji Przedsiębiorstwa Robót Komunikacyjnych w Krakowie S.A. w koszty zarządu; amortyzacja od PWUG.

\*\*\*Aktualizacja w dniu 11 kwietnia 2011 roku.

tys. PLN	2010 Wykonanie	2010 Wykonanie po korekcie	2010 Prognoza	Wykonanie prognozy	Wykonanie prognozy po korekcie
Przychody ze sprzedaży	392 353	392 353	415 845	94,4%	94,4%
EBITDA	32 352	33 430	34 707	93,2%	96,3%
Zysk netto	17 168	18 041	17 731	96,8%	102%

- Osiągnięte wyniki finansowe okazały się nieznacznie niższe od prognozowanych
- Główną przyczyną odchyień były opóźnienia w rozstrzygnięciach przetargów i w efekcie późniejsze niż zakładano rozpoczęcie prac budowlanych oraz przesunięcie części przychodów na 2011 rok





# Prognoza Grupy ZUE na rok 2011

tys. PLN	2010 Wykonanie	2011 Prognoza	Zmiana
Przychody netto	392 393	460 579	+17,4%
EBITDA	32 352	49 069	+51,5%
Zysk netto	17 168	30 622	+78,4%

## Kluczowe założenia prognozy

- Portfel zamówień oraz pozyskiwanie nowych zleceń; obecny portfel zamówień Grupy ZUE na najbliższe lata wynosi blisko 800 mln PLN
- Obniżenie kosztów finansowych w 2011 r. - częściowa spłata kredytu na zakup PRK w Krakowie S.A. dokonana w dniu 17.11.2010 (35 mln PLN)
- Wzrost marż poprzez:
  - wzrost udziału generalnego wykonawstwa
  - wykorzystanie środków z emisji do zasilenia kapitału obrotowego (ok. 20 mln PLN)
  - ograniczenie kosztów usług obcych poprzez integrację operacyjną ZUE i PRK
  - efekt skali

# Realizowane umowy Grupy ZUE (1)

Zamawiający	Lokalizacja i opis robót	Wartość umowy netto [w mln PLN]	Umowny termin zakończenia
PKP Polskie Linie Kolejowe S.A.	„Modernizacja linii kolejowej nr 4 Centralna Magistrala Kolejowa”.	32,4	Grudzień 2011
Gmina Miasta Szczecin	„Modernizacja wydzielonego torowiska tramwajowego wraz z siecią trakcyjną w Szczecinie przebudowa ulic Arkońskiej i Niemierzyńskiej w Szczecinie.	13,9	Sierpień 2012
Gmina Kraków	„Budowa linii tramwajowej łączącej ul. Brożka oraz Kampus UJ w Krakowie wraz z systemem sterowania ruchem i nadzoru”	121,3	Listopad 2012
PKP Polskie Linie Kolejowe S.A.	„Modernizacja linii kolejowej E 30 Kraków Medyka odc. Biadoliny - Tarnów	177,3	Grudzień 2014
Miejskie Przedsiębiorstwo Komunikacyjne S.A. w Krakowie	Budowa linii tramwajowej KST N-S etap II A: Rondo Grzegórzeckie - Most Kotlarski - Klimeckiego ul. Lipska wraz z przebudową pasa drogowego i budową ul. Kuklińskiego oraz budową estakady w ciągu ulic Nowohuckiej wraz z umowami dodatkowymi	141,8	Kwiecień 2011
PKP Polskie Linie Kolejowe S.A.	Wykonanie robót budowlanych dla kompleksowej modernizacji stacji i szlaków w obszarze LCS Działdowo w ramach projektu POIiŚ 7.1-41 "Modernizacja linii kolejowej E 65/C-E 65 na odcinku Warszawa Gdynia - obszar LCS Działdowo	125,5	Marzec 2012
PKP Polskie Linie Kolejowe S.A.	Wykonanie robót budowlanych modernizacji infrastruktury kolejowej stacji i szlaków w obszarze LCS Ciechanów, Odcinek Świercze – Ciechanów od km 70,780 do km 99,450. LOT A – stacje: Gąsocin, Ciechanów. LOT B – szlaki: Świercze – Gąsocin, Gąsocin – Ciechanów,	98,8	Wrzesień 2011
Zarząd Dróg Miejskich i Komunikacji Publicznej w Bydgoszczy	Budowa linii tramwajowej z centrum miasta do dworca kolejowego Bydgoszcz Główna z rozbudową ulic Marszałka Focha, Naruszewicza, Dworcowej i Zygmunta Augusta w Bydgoszczy	57,7	Listopad 2012

## Realizowane umowy Grupy ZUE (2)

Zamawiający	Lokalizacja i opis robót	Wartość umowy netto [w mln PLN]	Umowny termin zakończenia
PKP Polskie Linie Kolejowe S.A.	Modernizacja Linii kolejowej E 8 Odcinek Warszawa Zachodnia - Warszawa Okęcie i Budowa łącznicy Warszawa Służewiec - lotnisko Okęcie, Faza 3 Roboty budowlane na łącznicy	45,7	Wrzesień 2011
PRKiI Wrocław	Modernizacja linii kolejowej E30/ CE 30 na odcinku O-W-L szlak Środa Śląska-Malczyce tor nr 1 wraz ze stacją Malczyce	36,2	Marzec 2011
Zarząd Infrastruktury Komunalnej i Transportu w Krakowie	Bieżące utrzymanie, konserwacja i remonty awaryjne infrastruktury tramwajowej w Krakowie.	19,6	Sierpień 2012
Trakcja Polska SA	„Modernizacja linii kolejowej E 65/CE 65 na odcinku Warszawa-Gdynia – obszar LCS Ciechanów „ odc. Gołotczyzna - Ciechanów(U)	19,2	Wrzesień 2011
Przedsiębiorstwo Komunikacji Miejskiej z siedzibą w Tychach	Wykonanie robót budowlanych objętych zadaniem pn. Szybka Kolej Regionalna Tychy – Dąbrowa Górnicza Etap I Tychy Miasto – Katowice	27,6	Maj 2012
PKP Polskie Linie Kolejowe S.A.	Modernizacji sieci trakcyjnej na szlaku Olszanowice - Włoszczowa Płn. W torze nr 1 i 2 linii kolejowej nr 4 (CMK) Grodzisk Mazowiecki – Zawiercie realizowanych w ramach zadania pn. Modernizacja linii kolejowej nr 4 Centralna Magistrala Kolejowa	32,3	Grudzień 2011
Tramwaje Warszawskie Sp. z o.o.	Wykonanie remontu i przebudowy torowiska tramwajowego w ul. Nowowiejskiej w Warszawie na odcinku od pl. Zbawiciela do pl. Politechniki wraz z usunięciem wszelkich kolizji drogowo-sieciowych”	10,7	Lipiec 2011

# Najkorzystniejsze oferty

- Grupa ZUE oczekuje na podpisanie umów przez zamawiających na realizację robót m.in. w ramach następujących zadań:
  - Wykonanie remontu i rozbudowy trasy tramwajowej od węzła Targowa / Kijowska do węzła Targowa / Zieleniecka wraz z pętlą „Zieleniecka” w Warszawie. Wartość oferty: 30,5 mln PLN netto
  - Budowa trasy tramwajowej os. Lecha – Franowo” w Poznaniu. Udział ZUE w zadaniu ok. 50 mln PLN netto
  - Utrzymanie urządzeń oświetlenia ulicznego na terenie miasta Krakowa. Wartość oferty ok. 10,5 mln PLN netto

# Realizacja programu inwestycyjnego

## Założenia programu inwestycyjnego

- Łączna wartość programu inwestycyjnego w latach 2010-2011: **37,7 mln PLN**
- Program obejmuje przede wszystkim:
  - zakup nowego oraz modernizację istniejącego zaplecza technicznego (specjalistycznego sprzętu budowlanego i kolejowego)
  - Inwestycje w systemy informatyczne do obsługi przedsiębiorstw
- Program ten realizowany jest ze **środków z emisji w kwocie 30,6 mln PLN**, z tego 1,8 mln zostało wykorzystane w 2010 roku
- W 2011 roku (do dnia 18.03.2011) poniesione zostały nakłady w wysokości 5 mln PLN
- Do wykorzystania w 2011 roku ze środków z emisji pozostaje ponad 20 mln PLN

## Spodziewane efekty programu inwestycyjnego:

- Wzrost efektywności działania oraz wydajności pracy
- Integracja systemów informatycznych oraz zwiększenie skuteczności procesów biznesowych Grupy ZUE



# Podsumowanie

- Wyniki za rok 2010 bliskie założen
- Przesunięcie części przychodów na 2011 rok
- Portfel zamówie
- Realizacja celów emisji zgodna z planem - wykorzystanie mo
- Przejrzysta strategia rozwoju ukierunkowana na:
  - wzmocnienie pozycji rynkowej,
  - dywersyfikacj
  - zachowanie elastycznosci dzialania,
  - systematyczn

# Dziękujemy



## ZUE S.A.

<b>Adres</b>	30-443 Kraków, ul. Jugowicka 6A
<b>Telefon</b>	48 12 266 39 39
<b>Faks</b>	48 12 269 35 89
<b>Strona internetowa</b>	<a href="http://www.grupazue.pl">www.grupazue.pl</a>
<b>E-mail</b>	<a href="mailto:zue@zue.krakow.pl">zue@zue.krakow.pl</a>

Najważniejsze informacje o Grupie ZUE

Rynki działalności

Strategia rozwoju

Wyniki finansowe za rok 2010

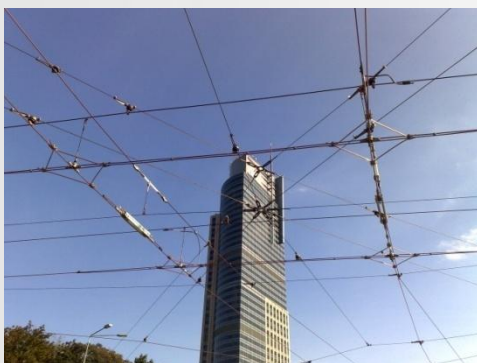
Załączniki



# Zakres działalności Grupy ZUE (1)

## Budowa i remonty torowisk tramwajowych i sieci trakcyjnych

Nowe technologie konstrukcji torowisk tramwajowych przyczyniające się do obniżenia poziomu hałasu oraz wytłumienia wibracji podczas przejazdu tramwaju.



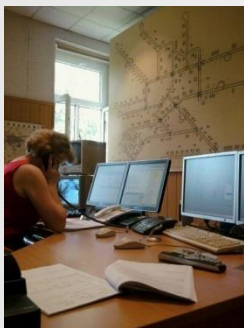
Kompleksowa realizacja inwestycji - od projektu do wykonania sieci trakcyjnej wraz z dostawą wszystkich niezbędnych elementów.

(np. Warszawa: trasa W-Z, AL. Jerozolimskie; Krakowski Szybki Tramwaj)



## Budowa i remonty podstacji trakcyjnych i stacji transformatorowych

Budowa m.in. pierwszej w Polsce podziemnej podstacji zasilającej dla tramwaju w Krakowie.



## Bieżące utrzymanie torowisk tramwajowych, sieci i podstacji trakcyjnych i oświetlenia ulicznego

Prowadzimy bieżące utrzymanie infrastruktury tramwajowej – m.in. jako pierwsza w kraju firma prywatna jesteśmy operatorem systemu zasilania pojazdów komunikacji miejskiej.

Prowadzimy również bieżące utrzymanie oświetlenia ulicznego na terenie miasta Krakowa oraz w okolicznych gminach – łącznie ponad 50.000 punktów świetlnych.

# Zakres działalności Grupy ZUE (2)



## Budowa i remonty torów kolejowych

Kompleksowe wykonawstwo w zakresie robót torowych, długoletnie doświadczenie rynkowe, realizacja prestiżowych kontraktów w różnych regionach Polski.

(np. budowa wybranych odcinków linii CMK Kraków Warszawa, modernizacja Linii E20 w lokalizacjach: Kramsk, Kłodawa, Zamków, Mińsk Mazowiecki-Siedlce, Międzyrzec-Biała Podlaska, modernizacja linii E30 na odcinkach: Okmiany-Bolesławiec, Bolesławiec-Zebrzydowa, Dąbrowa Niemodlińska-Opole, Oława-Lizawice, Malczyce-Szczedrzykowice, E65)

## Budowa i modernizacja stacji kolejowych oraz obiektów inżynieryjnych i kubaturowych

Realizacja skomplikowanych modernizacji stacji kolejowych, m.in. Legionowo, Modlin, Nowy Dwór Mazowiecki, Malczyce, Opole Zachodnie.



## Budowa i remonty kolejowych sieci trakcyjnych

Kompleksowa realizacja inwestycji - od projektu do wykonania sieci trakcyjnej wraz z dostawą wszystkich niezbędnych elementów.

(np. E-20 odcinki Siedlce-Łuków, Łuków-Międzyrzec Podlaski)



# Zakres działalności Grupy ZUE (3)

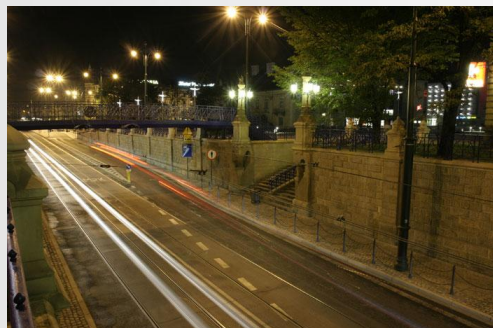
## Usługi w zakresie sterowania i monitoringu miejskiej infrastruktury komunikacyjnej

Wdrożenie autorskiego systemu monitorowania i nadzorowania urządzeń infrastruktury tramwajowej, produkcja nowoczesnych sterowników zwrotnic i systemów ogrzewania.  
(Kraków, Warszawa)



## Budowa i remonty sieci energetycznych, oświetlenia ulicznego oraz sygnalizacji świetlnej

W ramach prowadzonych kontraktów wykonujemy własnymi zespołami roboty związane z budową oświetlenia ulicznego, sygnalizacji świetlnej, teletechniki oraz sieci energetycznych.

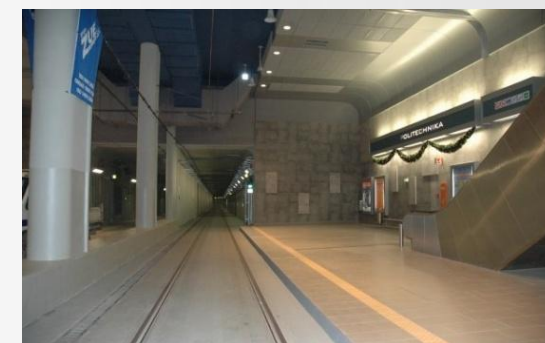


## Realizacja skomplikowanych przedsięwzięć inżynierskich

Realizacja pilotażowego projektu modernizacji podtorza torowiska na linii CMK (Psary) – do prędkości 300 km/h.



Wykonanie toru jezdni bezстыkowego Kolei Terenowo-Linowej na Gubałówkę oraz na górę Żar.



Budowa pierwszej w Polsce linii tramwajowej w obiekcie tunelowym o łącznej długości 1538 m – oraz wyposażenie go w nowoczesne systemy operacyjne.