



Wyniki finansowe Grupy ZUE za Q1 2010 roku

Warszawa, 17 maja 2011

Zastrzeżenia prawne

- ❑ Niniejsza prezentacja (dalej: „Prezentacja”) została udostępniona jego adresatom wyłącznie w celach informacyjnych i nie może być powielana, przekazywana lub przesyłana, w całości lub w części, na rzecz jakichkolwiek innych osób, w jakimkolwiek celu. Celem niniejszej Prezentacji jest przedstawienie wybranych informacji o spółce ZUE S.A. (dalej: „ZUE”, „Spółka”) oraz Grupie Kapitałowej ZUE (dalej: „Grupa ZUE”).
- ❑ Niniejsza Prezentacja nie stanowi ani nie zawiera oferty sprzedaży lub zaproszenia do subskrypcji lub nabycia jakichkolwiek papierów wartościowych Spółki lub innych instrumentów finansowych w jakiegokolwiek jurysdykcji. Niniejszy dokument nie jest ani poradą ani rekomendacją w odniesieniu do jakichkolwiek instrumentów finansowych.
- ❑ W związku z powyższym niniejsza Prezentacja nie stanowi podstawy i nie powinna być wykorzystywana, w całości lub w części, do podjęcia jakichkolwiek decyzji inwestycyjnych, w szczególności dotyczących zawarcia jakiejkolwiek umowy, rozporządzenia prawem lub zaciągnięcia zobowiązania. Wszelkie decyzje inwestycyjne w papiery wartościowe Spółki powinny być podejmowane wyłącznie w oparciu o treść zatwierdzonego przez Komisję Nadzoru Finansowego prospektu emisyjnego (z aneksami), stanowiącego jedyny prawnie wiążący dokument zawierający informacje o Spółce i jej papierach wartościowych, oraz w oparciu o raporty okresowe i bieżące publikowane zgodnie z obowiązującymi przepisami prawa.
- ❑ Ani Spółka, ani jej dominujący akcjonariusz, ani członkowie jej organów, ani podmioty powiązane Spółki, ani inne osoby działające w imieniu Spółki lub na jej zlecenie nie ponoszą odpowiedzialności za kompletność lub rzetelność informacji bądź opinii zawartych w niniejszej Prezentacji. W żadnym przypadku treść niniejszego dokumentu nie może być interpretowana jako zawierająca lub stanowiąca jakiejkolwiek bezpośrednio czy dorozumiane oświadczenia lub gwarancje Spółki, jej dominującego akcjonariusza, członków jej organów, podmiotów powiązanych Spółki, czy innych osób działających w imieniu Spółki lub na jej zlecenie. W związku z powyższym żadna z ww. osób nie ponosi odpowiedzialności pod żadnym względem za jakiegokolwiek straty lub szkody, które mogą powstać w wyniku wykorzystania niniejszej Prezentacji lub jakichkolwiek zawartych w niej treści.
- ❑ Pewne informacje w tej Prezentacji zostały uzyskane od osób trzecich, które Spółka uważa za rzetelne, jednakże Spółka nie dokonywała weryfikacji i nie gwarantuje dokładności lub kompletności tych informacji.
- ❑ Wszystkie informacje przedstawione w niniejszej Prezentacji są poufne i nie mogą być udostępniane osobom trzecim bez uprzedniej pisemnej zgody Spółki.
- ❑ Ani niniejsza Prezentacja, ani jakakolwiek jej część ani ich kopie nie mogą być przekazywane lub przesyłane do Stanów Zjednoczonych Ameryki Północnej, Australii, Kanady lub Japonii. Rozprowadzanie niniejszego dokumentu w innych jurysdykcjach może być ograniczone prawem, a osoby, które wejdą w posiadanie niniejszego dokumentu powinny uzyskać informację na temat takich ograniczeń i ich przestrzegać.
- ❑ Niniejsza Prezentacja może zawierać oświadczenia dotyczące przyszłości odnoszące się w szczególności do strategii Spółki oraz Grupy, prognoz rynkowych, planowanych nakładów inwestycyjnych lub przyszłych przychodów. Oświadczenia te z natury wiążą się z ryzykiem i niepewnością i ani Spółka, ani jej dominujący akcjonariusz, ani członkowie jej organów, ani podmioty powiązane Spółki, ani inne osoby działające w imieniu Spółki lub na jej zlecenie nie zapewniają, że przewidywania te zostaną spełnione.



Wiesław Nowak
Prezes Zarządu

- Założyciel Grupy ZUE
- Wieloletnie doświadczenie w branży
- Odpowiedzialny za działalność operacyjną i strategię rozwoju Grupy ZUE



Grzegorz Bober
Wiceprezes Zarządu PRK S.A.

- Odpowiedzialny za finanse w PRK w Krakowie S.A.
- Wieloletnie doświadczenie w branży na stanowiskach kierowniczych
- Biegły rewident, posiadacz dyplomu MBA



Arkadiusz Wierciński
Dyrektor ds. Strategii

- Odpowiedzialny za strategię w Grupie ZUE
- Bogate doświadczenie w obszarze corporate finance i doradztwie strategicznym
- Bogate doświadczenie menedżerskie

Najważniejsze informacje o Grupie ZUE

Najważniejsze wydarzenia Q1 2011

Wyniki finansowe za Q1 2011

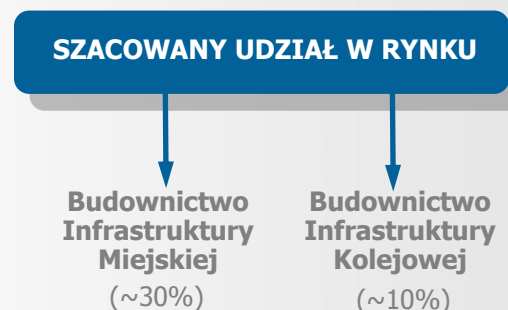
Kontrakty

Załączniki

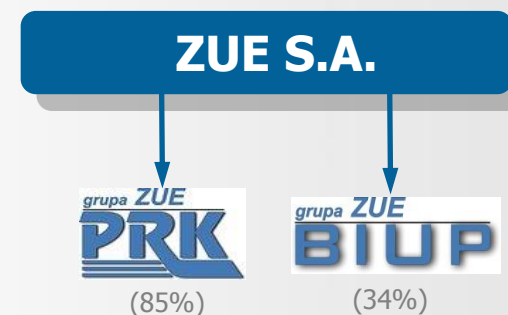


- **Potencjał wykonawczy** w zakresie projektów kompleksowej budowy i modernizacji infrastruktury miejskiej i kolejowej w kraju
- **Jeden z liderów** krajowego rynku budownictwa **infrastruktury miejskiej**
 - ✓ Budowa i remonty torowisk i sieci trakcyjnych
 - ✓ Budowa i remonty podstacji trakcyjnych i stacji transformatorowych
 - ✓ Bieżące utrzymanie torowisk tramwajowych, sieci i podstacji trakcyjnych oraz oświetlenia ulicznego
 - ✓ Usługi w zakresie sterowania i monitoringu miejskiej infrastruktury komunikacyjnej
 - ✓ Budowa i remonty sieci energetycznych, oświetlenia ulicznego oraz sygnalizacji świetlnej
- **Mocna pozycja** na rynku budownictwa **infrastruktury kolejowej**
 - ✓ Budowa i remonty torów kolejowych
 - ✓ Budowa i modernizacja stacji kolejowych oraz obiektów inżynierskich i kubaturowych
 - ✓ Budowa i remonty kolejowych sieci trakcyjnych

Grupa ZUE



Grupa ZUE



AKTUALNE RYNKI

- **Utrzymanie** pozycji jednego z liderów rynku budownictwa komunikacyjnej infrastruktury miejskiej poprzez stały rozwój techniczny i technologiczny oraz utrzymanie korzystnych relacji z klientami i kontrahentami
- **Wzmocnienie** pozycji na rynku budownictwa komunikacyjnej infrastruktury kolejowej poprzez współpracę ZUE i PRK
- **Zwiększenie** liczby **kontraktów** realizowanych w formie **generalnego wykonawstwa** (zmniejszenie podwykonawstwa)

NOWE RYNKI

- **Rozwój usług budownictwa drogowego** (akwizycja podmiotu trzeciego lub rozwój organiczny)
- Uczestnictwo w kontraktach budowlanych związanych z budową **kolei wysokich prędkości**
- **Dalszy rozwój usług budownictwa energetycznego** w zakresie modernizacji linii energetycznych (niskich, średnich i wysokich napięć)

ORGANIZACJA I TECHNOLOGIA

- **Ciągły rozwój technologii** poprzez realizację programu inwestycyjnego
- **Poprawienie efektywności procesów operacyjnych** (doskonalenie struktury organizacyjnej, zintegrowane systemy zarządzania w zakresie zaopatrzenia, kooperacji, zarządzania zapasami oraz technicznego przygotowania i planowania produkcji)
- **Doskonalenie** zawodowe **pracowników**

- **Wzrost przychodów ze sprzedaży**, w szczególności poprzez możliwość samodzielnej realizacji dużych kontraktów na rynku kolejowym
- **Wzrost rentowności** związany z osiągnięciem efektu skali - zmniejszenie kosztów usług obcych zleczanych na zewnątrz grupy, zwiększenie siły przetargowej wobec dostawców
- **Wzrost efektywności operacyjnej** – w tym zintegrowany system zarządzania

Najważniejsze informacje o Grupie ZUE

Najważniejsze wydarzenia Q1 2011

Wyniki finansowe za Q1 2011

Kontrakty

Załączniki



Najważniejsze wydarzenia Q1 2011

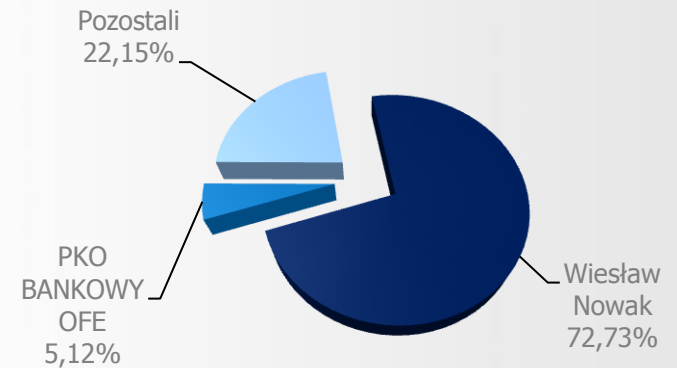
- Podpisanie nowych umów na kwotę ok. 162 mln PLN, m.in.
 - ✓ Remont trasy tramwajowej Targowa/Zieleniecka w Warszawie
 - ✓ Modernizacja sieci trakcyjnej CMK Olszamowice - Włoszczowa
 - ✓ Budowa linii tramwajowej w Poznaniu
 - ✓ Szybka Kolej Regionalna Tychy

- Projekty oczekujące na podpisanie umów, m.in.:
 - ✓ Wybór oferty Konsorcjum ZUE S.A. jako najkorzystniejszej w przetargu na budowę zajezdni tramwajowej w Poznaniu o wartości 256,8 mln PLN

- Realizacja programu inwestycyjnego
 - ✓ Zakupione / zamówione środki trwałe łącznie na kwotę ponad 15 mln PLN

- Zmiany w Zarządzie ZUE S.A.
 - ✓ Powołanie Pana Jerzego Czeremugi na stanowisko Wiceprezesa Zarządu ZUE

Struktura akcjonariatu ZUE S.A.



Najważniejsze informacje o Grupie ZUE

Najważniejsze wydarzenia Q1 2011

Wyniki finansowe za Q1 2011

Realizowane kontrakty

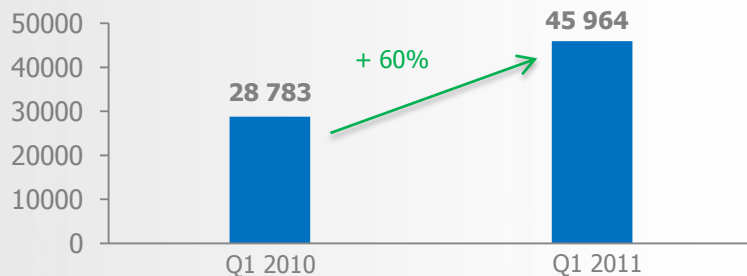
Załączniki



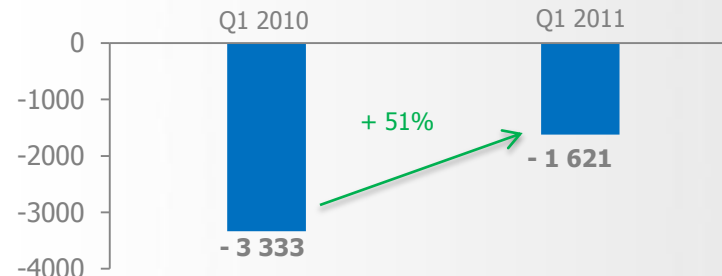
Wyniki finansowe za Q1 2011 (1)

Skonsolidowane wyniki finansowe Grupy ZUE za Q1 2011 roku

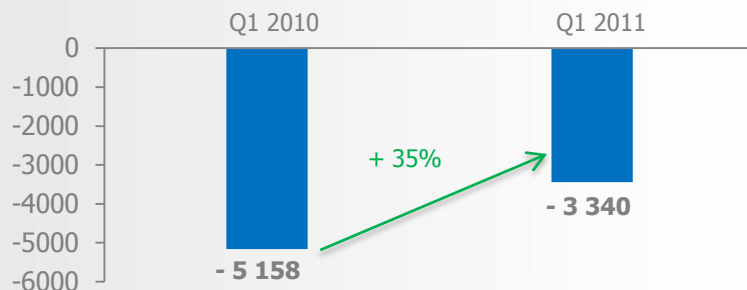
Przychody ze sprzedaży (w tys. PLN)



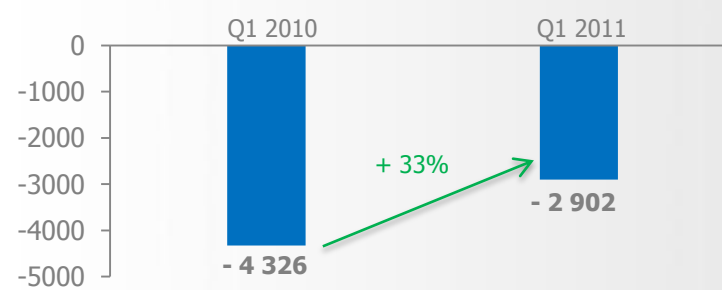
EBITDA (w tys. PLN)



EBIT (w tys. PLN)



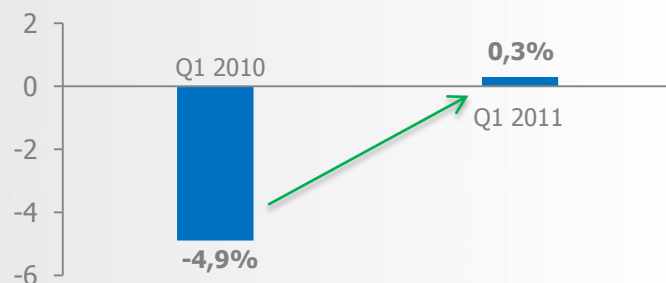
Wynik netto (w tys. PLN)



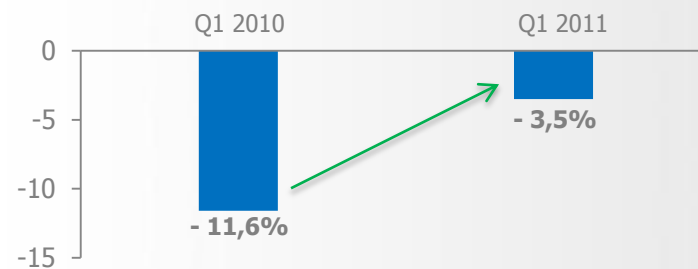
Wyniki finansowe za Q1 2011 (2)

Wybrane wskaźniki finansowe (dane skonsolidowane)

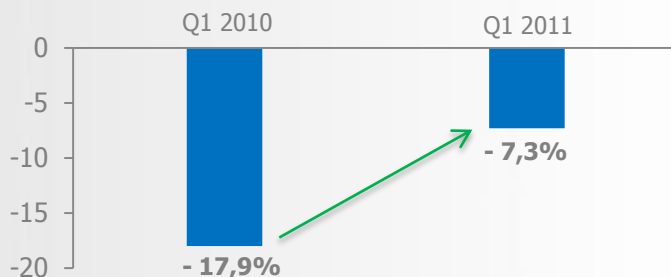
Marża brutto na sprzedaży



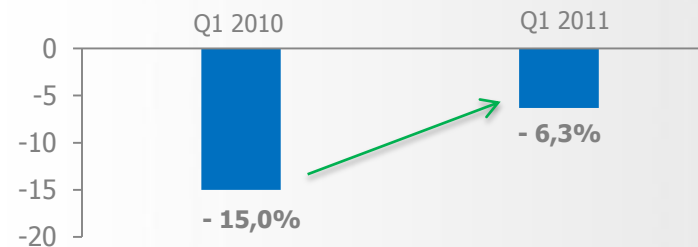
Rentowność EBITDA



Rentowność EBIT

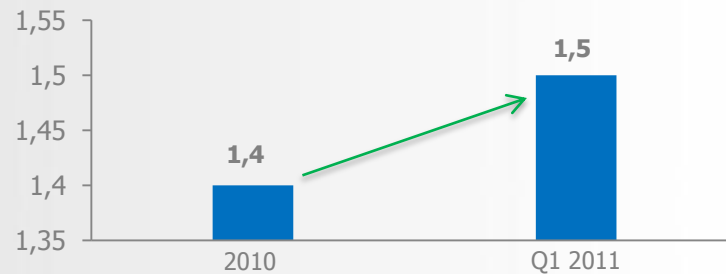


Rentowność netto

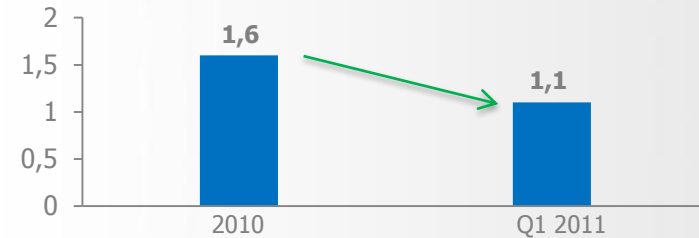


Wybrane wskaźniki finansowe (dane skonsolidowane)

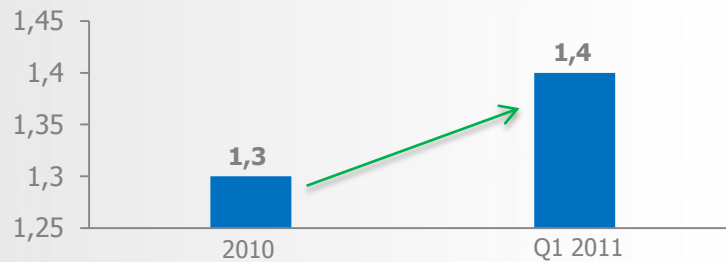
Wskaźnik płynności bieżącej



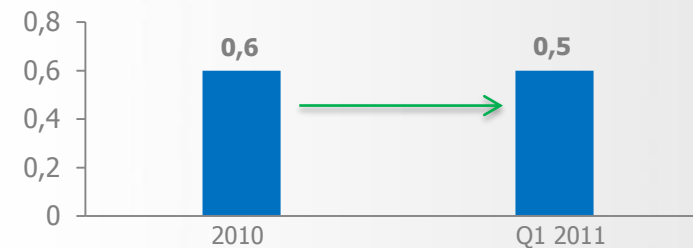
Wskaźnik zadłużenia kapitałów własnych



Wskaźnik płynności szybkiej



Wskaźnik ogólnego zadłużenia



Prognoza na 2011 rok

Prezentowane wyniki finansowe za 1Q 2011 są istotnie wyższe niż w roku poprzednim. Specyfika prowadzonej przez Grupę działalności powoduje, że pierwszy kwartał charakteryzuje się najniższymi w roku obrotowym przychodami w relacji do poziomu kosztów stałych.

tys. PLN	2010 Wykonanie	2011 Prognoza	Zmiana
Przychody netto	392 393	460 579	+17,4%
EBITDA	32 352	49 069	+51,5%
Zysk netto	17 168	30 622	+78,4%

Kluczowe założenia prognozy

- Portfel zamówień oraz pozyskiwanie nowych zleceń – obecny portfel zamówień Grupy ZUE na najbliższe lata wynosi ponad 900 mln PLN.
- Istnieje prawdopodobieństwo, iż z uwagi na wpływ czynników takich jak:
 - ✓ Wzrost cen surowców o raz paliw płynnych,
 - ✓ Zakładany przez Zarząd Spółki wzrost wysokości stóp procentowych w Polsce o 100-150 p.p. do końca 2011 roku względem poziomu na koniec 2010 roku,
 - ✓ Presja na wzrost wynagrodzeń,
 - ✓ Możliwość nieterminowego regulowania zobowiązań wobec Grupy ZUE przez jednostki samorządu terytorialnego,
 - ✓ Opóźnienia lub niekorzystne rozstrzygnięcia przetargów, w których Grupa ZUE bierze udział,

faktyczne wyniki finansowe Grupy ZUE mogą różnić się od wielkości prognozowanych.

- Spółka będzie monitorowała możliwość wykonania prognozy poprzez bieżące dokonywanie kontroli osiąganych wyników finansowych, przepływów pieniężnych, zaawansowania procesu realizacji poszczególnych kontraktów. W razie stwierdzenia możliwości odstępstwa od którejkolwiek z prognozowanych wartości o $\pm 10\%$, Spółka opublikuje niezwłocznie stosowny raport bieżący.

Najważniejsze informacje o Grupie ZUE

Najważniejsze wydarzenia Q1 2011

Wyniki finansowe za Q1 2011 i roku

Kontrakty

Załączniki



Realizowane kontrakty Grupy ZUE (1)

Zamawiający	Lokalizacja i opis robót	Wartość umowy netto [w mln PLN]	Umowny termin zakończenia
PKP Polskie Linie Kolejowe S.A.	„Modernizacja linii kolejowej nr 4 Centralna Magistrala Kolejowa”.	32,4	Grudzień 2011
Gmina Miasta Szczecin	„Modernizacja wydzielonego torowiska tramwajowego wraz z siecią trakcyjną w Szczecinie przebudowa ulic Arkońskiej i Niemierzyńskiej w Szczecinie.	13,9	Sierpień 2012
Gmina Kraków	„Budowa linii tramwajowej łączącej ul. Brożka oraz Kampus UJ w Krakowie wraz z systemem sterowania ruchem i nadzoru”	121,3	Listopad 2012
PKP Polskie Linie Kolejowe S.A.	„Modernizacja linii kolejowej E 30 Kraków Medyka odc. Biadoliny - Tarnów	177,3	Grudzień 2014
PKP Polskie Linie Kolejowe S.A.	Wykonanie robót budowlanych dla kompleksowej modernizacji stacji i szlaków w obszarze LCS Działdowo w ramach projektu POIiŚ 7.1-41 "Modernizacja linii kolejowej E 65/C-E 65 na odcinku Warszawa Gdynia - obszar LCS Działdowo	125,5	Marzec 2012
PKP Polskie Linie Kolejowe S.A.	Wykonanie robót budowlanych modernizacji infrastruktury kolejowej stacji i szlaków w obszarze LCS Ciechanów, Odcinek Świercze – Ciechanów od km 70,780 do km 99,450. LOT A – stacje: Gąsocin, Ciechanów. LOT B – szlaki: Świercze – Gąsocin, Gąsocin – Ciechanów,	98,8	Wrzesień 2011
Zarząd Dróg Miejskich i Komunikacji Publicznej w Bydgoszczy	Budowa linii tramwajowej z centrum miasta do dworca kolejowego Bydgoszcz Główna z rozbudową ulic Marszałka Focha, Naruszewicza, Dworcowej i Zygmunta Augusta w Bydgoszczy	57,7	Listopad 2012

Realizowane kontrakty Grupy ZUE (2)

Zamawiający	Lokalizacja i opis robót	Wartość umowy netto [w mln PLN]	Umowny termin zakończenia
PKP Polskie Linie Kolejowe S.A.	Modernizacja Linii kolejowej E 8 Odcinek Warszawa Zachodnia - Warszawa Okęcie i Budowa łącznicy Warszawa Służewiec - lotnisko Okęcie, Faza 3 Roboty budowlane na łącznicy	45,7	Wrzesień 2011
PRKiI Wrocław	Modernizacja linii kolejowej E30/ CE 30 na odcinku O-W-L szlak Środa Śląska-Malczyce tor nr 1 wraz ze stacją Malczyce	36,2	Marzec 2011
Zarząd Infrastruktury Komunalnej i Transportu w Krakowie	Bieżące utrzymanie, konserwacja i remonty awaryjne infrastruktury tramwajowej w Krakowie.	19,6	Sierpień 2012
Trakcja Polska SA	„Modernizacja linii kolejowej E 65/CE 65 na odcinku Warszawa-Gdynia – obszar LCS Ciechanów „ odc. Gołotczyzna - Ciechanów(U)	19,2	Wrzesień 2011
Przedsiębiorstwo Komunikacji Miejskiej z siedzibą w Tychach	Wykonanie robót budowlanych objętych zadaniem pn. Szybka Kolej Regionalna Tychy – Dąbrowa Górnicza Etap I Tychy Miasto – Katowice	27,6	Maj 2012
PKP Polskie Linie Kolejowe S.A.	Modernizacji sieci trakcyjnej na szlaku Olszanowice - Włoszczowa Płn. W torze nr 1 i 2 linii kolejowej nr 4 (CMK) Grodzisk Mazowiecki – Zawiercie realizowanych w ramach zadania pn. Modernizacja linii kolejowej nr 4 Centralna Magistrala Kolejowa	32,3	Grudzień 2011
Tramwaje Warszawskie Sp. z o.o.	Wykonanie remontu i przebudowy torowiska tramwajowego w ul. Nowowiejskiej w Warszawie na odcinku od pl. Zbawiciela do pl. Politechniki wraz z usunięciem wszelkich kolizji drogowo-sieciowych”	10,7	Lipiec 2011

Realizowane kontrakty Grupy ZUE (2)

Zamawiający	Lokalizacja i opis robót	Wartość umowy netto [w mln PLN]	Umowny termin zakończenia
Tramwaje Warszawskie Sp. z o.o.	Remontu i rozbudowa trasy tramwajowej od węzła Targowa / Kijowska do węzła Targowa / Zieleniecka wraz z pętlą „Zieleniecka” w Warszawie.	30,5	Grudzień 2011
Infrastruktura EURO Poznań 2012 Sp. z o.o.	Wykonanie robót budowlanych w ramach zadania „Budowa trasy tramwajowej os. Lecha – Franowo” w Poznaniu.	50	Kwiecień 2012
Zarząd Infrastruktury Komunalnej i Transportu Sp. z o.o.	Utrzymanie urządzeń oświetlenia ulicznego na terenie miasta Krakowa	10,5	Marzec 2015

Grupa ZUE oczekuje na podpisanie umów na realizację robót w ramach następujących zadań:

- „Budowa zajezdni tramwajowej Franowo w Poznaniu”. Oferta złożona przez Konsorcjum, którego ZUE S.A. jest Liderem została uznana przez zamawiającego jako najkorzystniejsza. Wartość kontraktu: 256,8 mln PLN brutto.
- „Zaprojektowanie i wykonanie modernizacji 3 podstacji prostownikowych zasilających trakcję trolejbusową oraz Centralnej Dyspozytorni Mocy w Lublinie”. Wartość kontraktu: 13,4 mln PLN brutto.

Podsumowanie

- Wyniki za Q1 2011 roku istotnie wyższe niż przed rokiem
- Wypełniony portfel zamówień na 2011 rok, pozyskiwanie kolejnych zleceń
- Realizacja celów emisji zgodna z planem - wykorzystanie możliwości rynkowych

- Przejrzysta strategia rozwoju ukierunkowana na:
 - Wzmocnienie pozycji rynkowej,
 - Dywersyfikację działalności w oparciu o już posiadane kompetencje,
 - Zachowanie elastyczności działania,
 - Systematyczny wzrost efektywności,
 - Wzrost wartości dla Akcjonariuszy

Dziękujemy



ZUE S.A.

Adres	30-443 Kraków, ul. Jugowicka 6A
Telefon	48 12 266 39 39
Faks	48 12 269 35 89
Strona internetowa	www.grupazue.pl
E-mail	zue@zue.krakow.pl

Najważniejsze informacje o Grupie ZUE

Najważniejsze wydarzenia Q1 2011 roku

Wyniki finansowe za Q1 2011 roku

Kontrakty

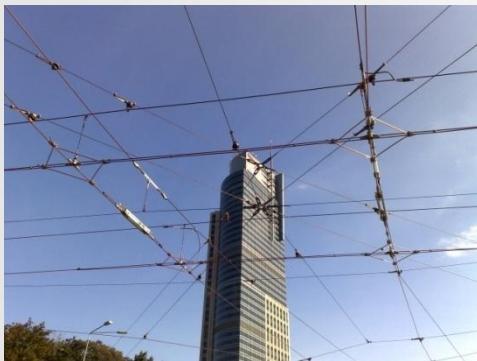
Załączniki



Zakres działalności Grupy ZUE (1)

Budowa i remonty torowisk tramwajowych i sieci trakcyjnych

Nowe technologie konstrukcji torowisk tramwajowych przyczyniające się do obniżenia poziomu hałasu oraz wytłumienia wibracji podczas przejazdu tramwaju.



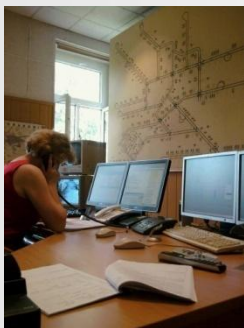
Kompleksowa realizacja inwestycji - od projektu do wykonania sieci trakcyjnej wraz z dostawą wszystkich niezbędnych elementów.

(np. Warszawa: trasa W-Z, AL. Jerozolimskie; Krakowski Szybki Tramwaj)



Budowa i remonty podstacji trakcyjnych i stacji transformatorowych

Budowa m.in. pierwszej w Polsce podziemnej podstacji zasilającej dla tramwaju w Krakowie.



Bieżące utrzymanie torowisk tramwajowych, sieci i podstacji trakcyjnych i oświetlenia ulicznego

Prowadzimy bieżące utrzymanie infrastruktury tramwajowej – m.in. jako pierwsza w kraju firma prywatna jesteśmy operatorem systemu zasilania pojazdów komunikacji miejskiej.

Prowadzimy również bieżące utrzymanie oświetlenia ulicznego na terenie miasta Krakowa oraz w okolicznych gminach – łącznie ponad 50.000 punktów świetlnych.



Zakres działalności Grupy ZUE (2)



Budowa i remonty torów kolejowych

Kompleksowe wykonawstwo w zakresie robót torowych, długoletnie doświadczenie rynkowe, realizacja prestiżowych kontraktów w różnych regionach Polski.

(np. budowa wybranych odcinków linii CMK Kraków Warszawa, modernizacja Linii E20 w lokalizacjach: Kramsk, Kłodawa, Zamków, Mińsk Mazowiecki-Siedlce, Międzyrzec-Biała Podlaska, modernizacja linii E30 na odcinkach: Okmiany-Bolesławiec, Bolesławiec-Zebrzydowa, Dąbrowa Niemodlińska-Opole, Oława-Lizawice, Malczyce-Szczedrzykowice, E65)

Budowa i modernizacja stacji kolejowych oraz obiektów inżynierskich i kubaturowych

Realizacja skomplikowanych modernizacji stacji kolejowych, m.in. Legionowo, Modlin, Nowy Dwór Mazowiecki, Malczyce, Opole Zachodnie.



Budowa i remonty kolejowych sieci trakcyjnych

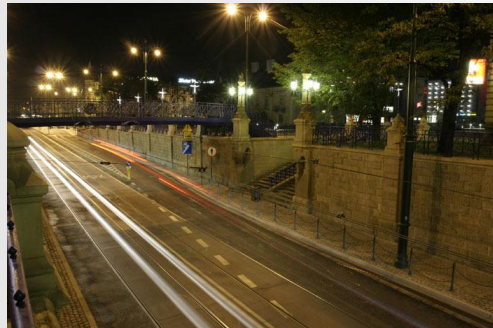
Kompleksowa realizacja inwestycji - od projektu do wykonania sieci trakcyjnej wraz z dostawą wszystkich niezbędnych elementów.

(np. E-20 odcinki Siedlce-Łuków, Łuków-Międzyrzec Podlaski)

Zakres działalności Grupy ZUE (3)

Usługi w zakresie sterowania i monitoringu miejskiej infrastruktury komunikacyjnej

Wdrożenie autorskiego systemu monitorowania i nadzorowania urządzeń infrastruktury tramwajowej, produkcja nowoczesnych sterowników zwrotnic i systemów ogrzewania.
(Kraków, Warszawa)



Budowa i remonty sieci energetycznych, oświetlenia ulicznego oraz sygnalizacji świetlnej

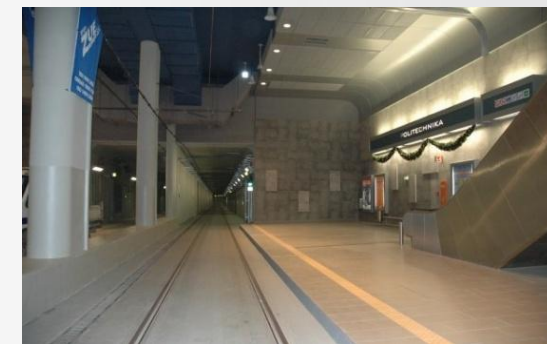
W ramach prowadzonych kontraktów wykonujemy własnymi zespołami roboty związane z budową oświetlenia ulicznego, sygnalizacji świetlnej, teletechniki oraz sieci energetycznych.

Realizacja skomplikowanych przedsięwzięć inżynierskich

Realizacja pilotażowego projektu modernizacji podtorza torowiska na linii CMK (Psary) – do prędkości 300 km/h.



Wykonanie toru jezdni bezстыkowego Kolei Terenowo-Linowej na Gubałówkę oraz na górę Żar.



Budowa pierwszej w Polsce linii tramwajowej w obiekcie tunelowym o łącznej długości 1538 m – oraz wyposażenie go w nowoczesne systemy operacyjne.

KOMPLEKSOWA REALIZACJA USŁUG BUDOWNICTWA KOMUNIKACYJNEJ INFRASTRUKTURY MIEJSKIEJ I KOLEJOWEJ

INFRASTRUKTURA MIEJSKA

- Segment działalności o istotnie wyższej marży
- Unikalne kompetencje w zakresie realizacji inwestycji miejskich
- Utrzymanie infrastruktury miejskiej - dodatkowe źródło przychodów, stabilizacja cash flow

INFRASTRUKTURA KOLEJOWA

- Wielkość i głębokość rynku
- Zamierzenia inwestycyjne PKP PLK powiązane z planami w zakresie modernizacji linii kolejowych o zasięgu międzynarodowym

-
- Potencjał wzrostu obu rynków – skala koniecznych inwestycji, wykorzystanie funduszy unijnych
 - Mocna pozycja na obu rynkach, obecność Grupy ZUE na terenie całego kraju
 - Potencjał wykonawczy pozwalający na kompleksową realizację największych kontraktów
 - Zespół osobowy o dużym doświadczeniu i kompetencjach w branży, specjalistyczna baza sprzętowa, najnowsze technologie, bogate referencje dotyczące realizowanych kontraktów
 - Relatywnie wysokie bariery wejścia