



GRUPA ZUE

Warszawa, 15 listopada 2011

Wyniki finansowe Grupy ZUE za 3 kwartały 2011 roku



- ❑ Niniejsza prezentacja (dalej: „Prezentacja”) została udostępniona jego adresatom wyłącznie w celach informacyjnych i nie może być powielana, przekazywana lub przesyłana, w całości lub w części, na rzecz jakichkolwiek innych osób, w jakimkolwiek celu. Celem niniejszej Prezentacji jest przedstawienie wybranych informacji o spółce ZUE S.A. (dalej: „ZUE”, „Spółka”) oraz Grupie Kapitałowej ZUE (dalej: „Grupa ZUE”).
- ❑ Niniejsza Prezentacja nie stanowi ani nie zawiera oferty sprzedaży lub zaproszenia do subskrypcji lub nabycia jakichkolwiek papierów wartościowych Spółki lub innych instrumentów finansowych w jakiegokolwiek jurysdykcji. Niniejszy dokument nie jest ani poradą ani rekomendacją w odniesieniu do jakichkolwiek instrumentów finansowych.
- ❑ W związku z powyższym niniejsza Prezentacja nie stanowi podstawy i nie powinna być wykorzystywana, w całości lub w części, do podjęcia jakichkolwiek decyzji inwestycyjnych, w szczególności dotyczących zawarcia jakiejkolwiek umowy, rozporządzenia prawem lub zaciągnięcia zobowiązania. Wszelkie decyzje inwestycyjne w papiery wartościowe Spółki powinny być podejmowane wyłącznie w oparciu o treść zatwierdzonego przez Komisję Nadzoru Finansowego prospektu emisyjnego (z aneksami), stanowiącego jedyny prawnie wiążący dokument zawierający informacje o Spółce i jej papierach wartościowych, oraz w oparciu o raporty okresowe i bieżące publikowane zgodnie z obowiązującymi przepisami prawa.
- ❑ Ani Spółka, ani jej dominujący akcjonariusz, ani członkowie jej organów, ani podmioty powiązane Spółki, ani inne osoby działające w imieniu Spółki lub na jej zlecenie nie ponoszą odpowiedzialności za kompletność lub rzetelność informacji bądź opinii zawartych w niniejszej Prezentacji. W żadnym przypadku treść niniejszego dokumentu nie może być interpretowana jako zawierająca lub stanowiąca jakiejkolwiek bezpośrednie czy dorozumiane oświadczenia lub gwarancje Spółki, jej dominującego akcjonariusza, członków jej organów, podmiotów powiązanych Spółki, czy innych osób działających w imieniu Spółki lub na jej zlecenie. W związku z powyższym żadna z ww. osób nie ponosi odpowiedzialności pod żadnym względem za jakiegokolwiek straty lub szkody, które mogą powstać w wyniku wykorzystania niniejszej Prezentacji lub jakichkolwiek zawartych w niej treści.
- ❑ Pewne informacje w tej Prezentacji zostały uzyskane od osób trzecich, które Spółka uważa za rzetelne, jednakże Spółka nie dokonywała weryfikacji i nie gwarantuje dokładności lub kompletności tych informacji.
- ❑ Wszystkie informacje przedstawione w niniejszej Prezentacji są poufne i nie mogą być udostępniane osobom trzecim bez uprzedniej pisemnej zgody Spółki.
- ❑ Ani niniejsza Prezentacja, ani jakakolwiek jej część ani ich kopie nie mogą być przekazywane lub przesyłane do Stanów Zjednoczonych Ameryki Północnej, Australii, Kanady lub Japonii. Rozprowadzanie niniejszego dokumentu w innych jurysdykcjach może być ograniczone prawem, a osoby, które wejdą w posiadanie niniejszego dokumentu powinny uzyskać informację na temat takich ograniczeń i ich przestrzeżeń.
- ❑ Niniejsza Prezentacja może zawierać oświadczenia dotyczące przyszłości odnoszące się w szczególności do strategii Spółki oraz Grupy, prognozy rynkowych, planowanych nakładów inwestycyjnych lub przyszłych przychodów. Oświadczenia te z natury wiążą się z ryzykiem i niepewnością i ani Spółka, ani jej dominujący akcjonariusz, ani członkowie jej organów, ani podmioty powiązane Spółki, ani inne osoby działające w imieniu Spółki lub na jej zlecenie nie zapewniają, że przewidywania te zostaną spełnione.



Wiesław Nowak Prezes Zarządu

- Założyciel Grupy ZUE
- Wieloletnie doświadczenie w branży
- Odpowiedzialny za działalność operacyjną i strategię rozwoju Grupy ZUE



Grzegorz Bober Wiceprezes Zarządu PRK S.A.

- Odpowiedzialny za finanse w PRK w Krakowie S.A.
- Wieloletnie doświadczenie w branży na stanowiskach kierowniczych
- Biegły rewident, posiadacz dyplomu MBA



Arkadiusz Wierciński Dyrektor ds. Strategii

- Odpowiedzialny za strategię w Grupie ZUE
- Bogate doświadczenie w obszarze corporate finance i doradztwie strategicznym
- Bogate doświadczenie menedżerskie

Przedmiot działalności

Backlog

Wyniki finansowe

Załączniki



- **Potencjał wykonawczy** w zakresie projektów kompleksowej budowy i modernizacji infrastruktury miejskiej i kolejowej w kraju
- **Jeden z liderów** krajowego rynku budownictwa **infrastruktury miejskiej**
 - ✓ Budowa i remonty torowisk i sieci trakcyjnych
 - ✓ Budowa i remonty podstacji trakcyjnych i stacji transformatorowych
 - ✓ Bieżące utrzymanie torowisk tramwajowych, sieci i podstacji trakcyjnych oraz oświetlenia ulicznego
 - ✓ Usługi w zakresie sterowania i monitoringu miejskiej infrastruktury komunikacyjnej
 - ✓ Budowa i remonty sieci energetycznych, oświetlenia ulicznego oraz sygnalizacji świetlnych
- **Mocna pozycja** na rynku budownictwa **infrastruktury kolejowej**
 - ✓ Budowa i remonty torów kolejowych
 - ✓ Budowa i modernizacja stacji kolejowych oraz obiektów inżynierskich i kubaturowych
 - ✓ Budowa i remonty kolejowych sieci trakcyjnych

SZACOWANY UDZIAŁ W RYNKU

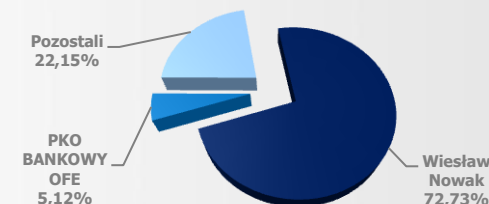
**Budownictwo
Infrastruktury
Miejskiej**
(~50%)

**Budownictwo
Infrastruktury
Kolejowej**
(~10%)

grupa
ZUE[®]
S.A.

grupa ZUE
PRK
(85%)

grupa ZUE
BIUP
(34%)



Przedmiot działalności

Backlog

Wyniki finansowe

Załączniki



Wybrane projekty Grupy ZUE

Zamawiający	Lokalizacja i opis robót	Wartość umowy netto przypadająca Grupie [w mln PLN]	Umowny termin zakończenia
Gmina Kraków	„Budowa linii tramwajowej łączącej ul. Brożka oraz Kampus UJ w Krakowie wraz z systemem sterowania ruchem i nadzoru”	121,3	Listopad 2012
PKP Polskie Linie Kolejowe S.A.	„Modernizacja linii kolejowej E 30 Kraków Medyka odc. Biadoliny – Tarnów”	177,3	Grudzień 2014
PKP Polskie Linie Kolejowe S.A.	Wykonanie robót budowlanych dla kompleksowej modernizacji stacji i szlaków w obszarze LCS Działdowo w ramach projektu POIiS 7.1-41 "Modernizacja linii kolejowej E 65/C-E 65 na odcinku Warszawa Gdynia - obszar LCS Działdowo	125,5	Marzec 2012
Zarząd Dróg Miejskich i Komunikacji Publicznej w Bydgoszczy	Budowa linii tramwajowej z centrum miasta do dworca kolejowego Bydgoszcz Główna z rozbudową ulic Marszałka Focha, Naruszewicza, Dworcowej i Zygmunta Augusta w Bydgoszczy	57,7	Listopad 2012
PKP Polskie Linie Kolejowe S.A.	Modernizacji sieci trakcyjnej na szlaku Olszanowice - Włoszczowa Płn. W torze nr 1 i 2 linii kolejowej nr 4 (CMK) Grodzisk Mazowiecki – Zawiercie realizowanych w ramach zadania pn. Modernizacja linii kolejowej nr 4 Centralna Magistrala Kolejowa	32,3	Grudzień 2011
Tramwaje Warszawskie Sp. z o.o.	Remontu i rozbudowa trasy tramwajowej od węzła Targowa / Kijowska do węzła Targowa / Zieleniecka wraz z pętlą „Zieleniecka” w Warszawie.	30,5	Grudzień 2011
Infrastruktura EURO Poznań 2012 Sp. z o.o.	Budowa trasy tramwajowej os. Lecha – Franowo” w Poznaniu.	50,3	Kwiecień 2012
Miejskie Przedsiębiorstwo w Poznaniu Sp. z o.o.	Wykonanie robót budowlanych w ramach zadania „Budowa zajezdni tramwajowej Franowo w Poznaniu”.	107,9	Lipiec 2013
Infrastruktura Euro Poznań 2012 Sp. z o.o.	Wykonanie robót budowlanych w ramach zadania „Przedłużenie trasy tramwajowej Poznańskiego Szybkiego tramwaju (PST) do dworca zachodniego w Poznaniu”	76,8	Grudzień 2012
PKP Polskie Linie Kolejowe S.A	Przebudowę infrastruktury stacji Katowice w obrębie peronu 2,3,4 w ramach programu inwestycyjnego: „Modernizacja układu torowego na liniach nr 1,137, 139 i infrastruktury służącej do obsługi podróżnych w obrębie stacji Katowice Osobowa”.	49,6	Listopad 2012

Przedmiot działalności

Backlog

Wyniki finansowe

Załączniki



Wyniki finansowe za Q3 2011 (1)



GRUPA ZUE

Wybrane dane finansowe sprawozdania z całkowitych dochodów GRUPY ZUE

dane w tys. PLN

Wyszczególnienie	2010	Q3 2010	Q3 2011	Zmiana Q3 2011 / Q3 2010
Przychody ze sprzedaży	392 253	237 197	389 742	64%
Zysk brutto na sprzedaży	40 003	24 368	26 369	8%
Koszty zarządu	14 793	11 263	12 559	11%
EBITDA	32 352	18 991	20 479	8%
EBIT	25 616	13 677	14 582	7%
Zysk brutto	21 149	9 268	13 935	50%
Zysk netto	17 168	7 061	11 186	58%

Wskaźniki rentowności	2010	Q3 2010	Q3 2011	Zmiana Q3 2011 / Q3 2010
Marża brutto na sprzedaży	10,2%	10,3%	6,8%	-3,4 p.p.
Rentowność EBITDA	8,2%	8,0%	5,3%	- 2,7 p.p.
Rentowność EBIT	6,5%	5,8%	3,7%	- 2,1 p.p.
Marża brutto	5,3%	3,9%	3,6%	- 0,3 p.p.
Marża netto	4,4%	3,0%	2,9%	- 0,1 p.p.
ROA	4,1%	2,0%	2,7%	0,7 p.p.
ROE	10,5%	10,6%	6,4%	-4,2 p.p.
ROCE*	13,9%	8,2%	6,5%	-1,7 p.p.

* ROCE= EBIT / Kapitał stały

Wybrane dane finansowe sprawozdania z sytuacji finansowej Grupy ZUE

dane w tys. PLN

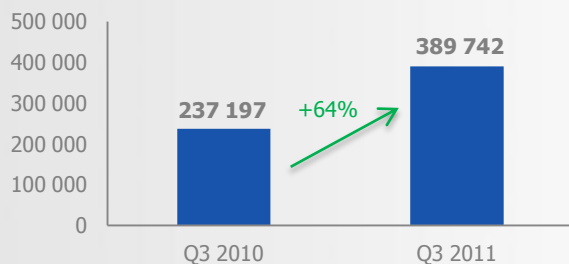
Wyszczególnienie	2010	Q3 2010	Q3 2011	Zmiana Q3 2011 / 2010	Zmiana Q3 2011 / Q3 2010
Aktywa trwałe	134 531	137 987	154 911	15%	12%
Aktywa obrotowe	284 464	223 107	263 507	- 7%	18%
Aktywa razem	418 995	361 095	418 419	0%	16%
Kapitał podstawowy	5 500	4 000	5 500	0%	37%
Kapitał własny	163 688	66 720	174 873	7%	162%
Zobowiązania długoterminowe	44 824	106 683	62 143	39%	- 42%
Zobowiązania krótkoterminowe	210 483	187 692	181 402	- 14%	- 3%
Zobowiązania razem	255 307	294 375	243 545	- 5%	- 17%

Wskaźniki płynności	2010	Q3 2010	Q3 2011
Kapitał pracujący	73 981	35 415	82 105
Wskaźnik płynności bieżącej	1,4	1,2	1,5
Wskaźnik płynności szybkiej	1,3	1,1	1,4

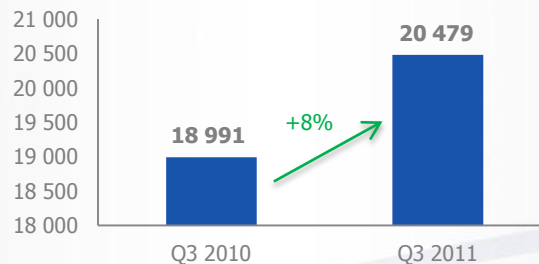
Wskaźniki zadłużenia	2010	Q3 2010	Q3 2011
Dług netto (w tys. PLN)	13 159	76 460	25 468
Wskaźnik ogólnego zadłużenia	0,6	0,8	0,6
Wskaźnik zadłużenia kapitałów własnych	1,6	4,4	1,4
Wskaźnik pokrycia aktywów kapitałem własnym	0,4	0,2	0,4
Wskaźnik zadłużenia krótkoterminowego	0,5	0,5	0,4
Wskaźnik zadłużenia długoterminowego	0,1	0,3	0,1

Wybrane dane finansowe Grupy ZUE

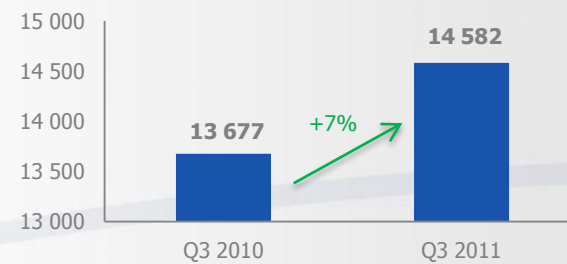
Przychody ze sprzedaży (w tys. PLN)



EBITDA (w tys. PLN)



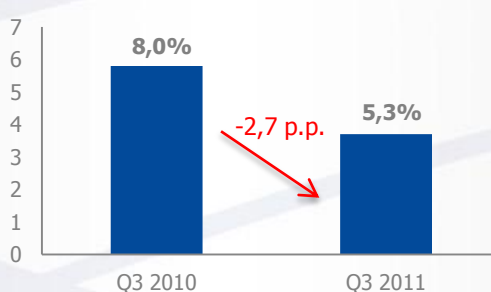
EBIT (dane w tys. PLN)



Zysk netto (dane w tys. PLN)



Rentowność EBITDA



Marża netto



dane w tys. PLN

Wyszczególnienie (w tys. PLN)	Q3 2011	Wcześniejsza prognoza 2011	Nowa prognoza 2011	Zmiana prognozy (%)	Wykonanie nowej prognozy 2011
Przychody netto	389 742	460 579	583 000	+26,6%	67%
EBITDA	20 479	49 069	35 900	-26,8%	57%
Zysk netto	11 186	30 622	21 600	-29,4%	52%

Główne czynniki które wpłynęły na zmianę prognozy wyników finansowych na rok 2011

- Wzrost zmienności czynników rynkowych, na których oparte zostały wcześniejsze prognozy,
- Wzrost cen kluczowych dla działalności Grupy ZUE surowców, materiałów oraz paliw płynnych powyżej wartości pierwotnie zakładanych,
- Wahania kursu EUR/PLN (pośrednio poprzez ceny dostawców i podwykonawców),
- Zaostrzająca się walka konkurencyjna na etapie pozyskiwania projektów

Ponadto na zmianę prognozy wyników finansowych na rok 2011 miały wpływ:

- Spadek rentowności z uwagi na uciążliwość prac w terenie w okresie nasilonych opadów,
- Wstrzymanie realizacji wybranych kontraktów na skutek ujawnienia dodatkowych prac, które winny być poddane procesowi przetargowemu,
- Wydłużenie okresu realizacji prac na wybranych kontraktach przez liderów konsorcjów, których stroną są spółki Grupy

Spółka będzie monitorowała możliwość wykonania prognozy poprzez bieżące dokonywanie kontroli osiąganych wyników finansowych, przepływów pieniężnych, zaawansowania procesu realizacji poszczególnych kontraktów. W razie stwierdzenia możliwości odstępstwa od którejkolwiek z prognozowanych wartości o $\pm 10\%$, Spółka opublikuje niezwłocznie stosowny raport bieżący.

- Wyniki za Q3 2011 roku wyższe niż w analogicznym okresie roku 2010
- Obecny portfel zamówień Grupy ZUE ok. 1 mld PLN
- Konieczność zmiany prognoz finansowych na rok 2011 z uwagi na wystąpienie niekorzystnych czynników rynkowych

- Przejrzysta strategia rozwoju ukierunkowana na:
 - Wzmocnienie pozycji rynkowej
 - Dywersyfikację działalności w oparciu o posiadane kompetencje
 - Elastyczność działania
 - Wzrost efektywności
 - Wzrost wartości dla Akcjonariuszy



ZUE S.A.

Adres	30-443 Kraków, ul. Jugowicka 6A
Telefon	48 12 266 39 39
Faks	48 12 269 35 89
Strona internetowa	www.grupazue.pl
E-mail	zue@zue.krakow.pl

Przedmiot działalności

Backlog

Wyniki finansowe

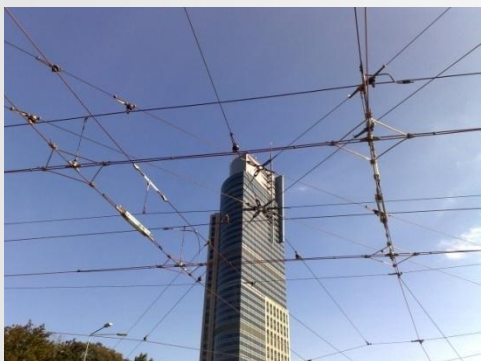
Załączniki



Zakres działalności Grupy ZUE (1)

Budowa i remonty torowisk tramwajowych i sieci trakcyjnych

Nowe technologie konstrukcji torowisk tramwajowych przyczyniające się do obniżenia poziomu hałasu oraz wytłumienia wibracji podczas przejazdu tramwaju.



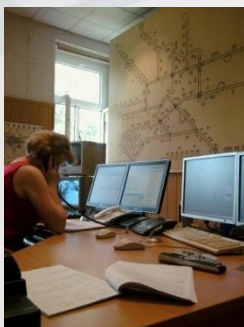
Kompleksowa realizacja inwestycji - od projektu do wykonania sieci trakcyjnej wraz z dostawą wszystkich niezbędnych elementów.

(np. Warszawa: trasa W-Z, AL. Jerozolimskie; Krakowski Szybki Tramwaj)



Budowa i remonty podstacji trakcyjnych i stacji transformatorowych

Budowa m.in. pierwszej w Polsce podziemnej podstacji zasilającej dla tramwaju w Krakowie.



Bieżące utrzymanie torowisk tramwajowych, sieci i podstacji trakcyjnych i oświetlenia ulicznego

Prowadzimy bieżące utrzymanie infrastruktury tramwajowej – m.in. jako pierwsza w kraju firma prywatna jesteśmy operatorem systemu zasilania pojazdów komunikacji miejskiej.

Prowadzimy również bieżące utrzymanie oświetlenia ulicznego na terenie miasta Krakowa oraz w okolicznych gminach – łącznie ponad 50.000 punktów świetlnych.





Budowa i remonty torów kolejowych

Kompleksowe wykonawstwo w zakresie robót torowych, długoletnie doświadczenie rynkowe, realizacja prestiżowych kontraktów w różnych regionach Polski.

(np. budowa wybranych odcinków linii CMK Kraków Warszawa, modernizacja Linii E20 w lokalizacjach: Kramsk, Kłodawa, Zamków, Mińsk Mazowiecki-Siedlce, Międzyrzec-Biała Podlaska, modernizacja linii E30 na odcinkach: Okmiany-Bolesławiec, Bolesławiec-Zebrzydowa, Dąbrowa Niemodlińska-Opole, Oława-Lizawice, Malczyce-Szczedrzykowice, E65)

Budowa i modernizacja stacji kolejowych oraz obiektów inżynierskich i kubaturowych

Realizacja skomplikowanych modernizacji stacji kolejowych, m.in. Legionowo, Modlin, Nowy Dwór Mazowiecki, Malczyce, Opole Zachodnie.



Budowa i remonty kolejowych sieci trakcyjnych

Kompleksowa realizacja inwestycji - od projektu do wykonania sieci trakcyjnej wraz z dostawą wszystkich niezbędnych elementów.

(np. E-20 odcinki Siedlce-Łuków, Łuków-Międzyrzec Podlaski)

Zakres działalności Grupy ZUE (3)



GRUPA ZUE

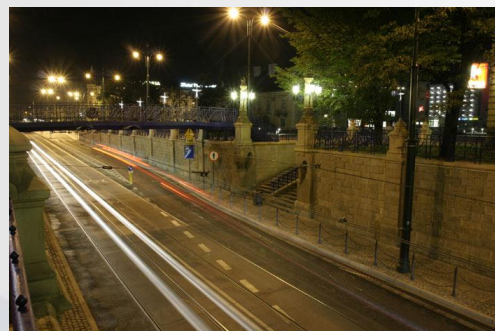
Usługi w zakresie sterowania i monitoringu miejskiej infrastruktury komunikacyjnej

Wdrożenie autorskiego systemu monitorowania i nadzorowania urządzeń infrastruktury tramwajowej, produkcja nowoczesnych sterowników zwrotnic i systemów ogrzewania.
(Kraków, Warszawa)



Budowa i remonty sieci energetycznych, oświetlenia ulicznego oraz sygnalizacji świetlnych

W ramach prowadzonych kontraktów wykonujemy własnymi zespołami roboty związane z budową oświetlenia ulicznego, sygnalizacji świetlnych, teletechniki oraz sieci energetycznych.

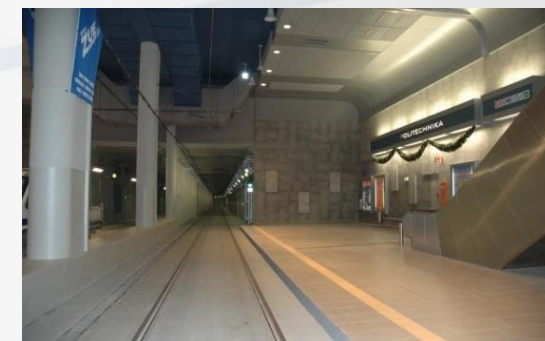


Realizacja skomplikowanych przedsięwzięć inżynierskich

Realizacja pilotażowego projektu modernizacji podtorza torowiska na linii CMK (Psary) – do prędkości 300 km/h.



Wykonanie toru jezdni bezstykowego Kolei Terenowo-Linowej na Gubałówkę oraz na górę Żar.



Budowa pierwszej w Polsce linii tramwajowej w obiekcie tunelowym o łącznej długości 1538 m – oraz wyposażenie go w nowoczesne systemy operacyjne.